



# TENGIVIRKI Í BREIÐADAL, ÍSAFJARÐARBÆ

DEILISKIPULAG

Greinargerð

Dags. 08.10.2021



# TENGIVIRKI Í BREIÐADAL, ÍSAFJARÐARBÆ

## DEILISKIPULAG

Deiliskipulag

Skv. 41. gr. skipulagslaga nr. 123/2010

## Samþykktir

Deiliskipulag þetta sem fengið hefur meðferð í samræmi við ákvæði 41. gr. skipulagslaga nr. 123/2010 m.s.br. var samþykkt í

Skipulags- og mannvirkjanefnd:

þann \_\_\_\_\_ 20\_\_

Bæjarstjórn:

þann \_\_\_\_\_ 20\_\_

---

Tillagan var auglýst frá \_\_\_\_\_ 20\_\_

með athugasemdafresti til \_\_\_\_\_ 20\_\_

Auglýsing um gildistöku deiliskipulagsins var birt í B-deild Stjórnartíðinda

þann \_\_\_\_\_ 20\_\_



## Efnisyfirlit

<b>1</b>	<b>Inngangur</b> .....	<b>1</b>
1.1	Almennt .....	1
1.2	Markmið.....	1
1.3	Málsmeðferð og kynning .....	1
1.4	Skipulagsgögn.....	1
1.5	Matskylda.....	2
1.6	Leyfi .....	2
1.7	Staða skipulags .....	2
<b>2</b>	<b>Forsendur</b> .....	<b>4</b>
2.1	Skipulagssvæðið .....	4
2.2	Staðhættir og umhverfi.....	4
2.3	Fornminjar.....	4
2.4	Náttúruminjar.....	5
2.5	Náttúruvá .....	5
<b>3</b>	<b>Deiliskipulagið</b> .....	<b>6</b>
3.1	Almennt .....	6
3.2	Lóð og byggingar .....	6
3.3	Vegir og bílastæði.....	6
3.4	Lýsing .....	6
3.5	Frágangur lóðar .....	6
3.6	Raflínur.....	6
3.7	Veitur og sorp.....	6
3.8	Menningarminjar.....	7
<b>4</b>	<b>Umhverfismatsskýrsla</b> .....	<b>8</b>
4.1	Viðfangsefni, nálgun og áherslur.....	8
4.2	Áhrif deiliskipulags og eftirfylgni .....	9
<b>5</b>	<b>Heimildir og tilvitnanir</b> .....	<b>11</b>

## Yfirlit yfir myndir

Mynd 1	Aðalskipulag Ísafjarðarbæjar 2008-2020.....	3
Mynd 2	Afmörkun deiliskipulagsins .....	4
Mynd 3	Fyrirhugað tengivirki er staðsett suðaustan til á lóðinni. ....	5

## Yfirlit yfir töflur

Tafla 1	Vinsun umhverfisþátta.....	8
Tafla 2	Vægiseinkunn fyrir mat á umhverfisáhrifum deiliskipulagsins. ....	9

## 1 INNGANGUR

### 1.1 ALMENNT

---

Hér er sett fram nýtt deiliskipulag fyrir landið Veðrará-Ytri lóð 1 (L141031) í Ísafjarðarbæ. Deiliskipulagið byggir á skipulagslögum nr. 123/2010.

Áformað er að reisa nýtt yfirbyggt tengivirki á lóðinni og verður það staðsett við hlið núverandi tengivirkis.

Uppbyggingin er í samræmi við gildandi aðalskipulag en ekkert deiliskipulag er í gildi á svæðinu.

Ráðgjafi við skipulagsgerðina er Verkís.

### 1.2 MARKMIÐ

---

Landsnet áformar að reisa yfirbyggt tengivirki í Breiðadal sem mun leysa núverandi tengivirki af hólmi.

Markmið framkvæmdarinnar er að bæta afhendingaröryggi raforku á Vestfjörðum. Ennfremur er markmiðið að gera umhverfið snyrtilegt vegna sýnileika svæðisins.

### 1.3 MÁLSMEÐFERÐ OG KYNNING

---

Bæjarstjórn Ísafjarðarbæjar samþykkti á fundi sínum þann 21. janúar 2021 að heimila vinnslu á deiliskipulagi vegna yfirbyggingar tengivirkis Landsnets í Breiðadal. Fallið er frá gerð lýsingar þar sem allar meginforsendur deiliskipulagsins liggja fyrir í gildandi aðalskipulagi.

Óskað var eftir umsögnum eftirfarandi stofnana og hagsmunaaðila:

- Skipulagsstofnun
- Umhverfisstofnun
- Heilbrigðiseftirlit Vestfjarða

- Minjastofnun
- Veðurstofa Íslands
- Orkubú Vestfjarða
- Vegagerðin
- Landeigendur aðliggjandi jarða

Bæjarstjórn samþykkti á fundi sínum 4. nóvember 2021 að auglýsa tillögu að deiliskipulagi og var hún auglýst frá 14. janúar til og með 28. febrúar 2022. Umsagnir bárust frá Veðurstofu Íslands, Vegagerðinni, Umhverfisstofnun og Skipulagsstofnun.

Í umsögn Skipulagsstofnunar kemur fram að stofnunin muni fara yfir deiliskipulagið að loknum auglýsingatíma sbr. 3. mgr. 41. gr. skipulagslaga.

Umhverfisstofnun tekur fram að skoða eigi vandlega hvort ekki sé hægt að hanna mannvirki sem ekki verði mjög áberandi í landinu.

Á mynd nr. 3 má sjá hvernig tengivirkið muni koma til með að líta út. Í kafla 3.2 kemur fram að lögð sé áhersla á að byggingar verði hannaðar með það í huga að þær hafi sem minnst áhrif á ásjón og falli vel að landslaginu. Ennfremur að efnis- og litaval falli vel að umhverfinu.

### 1.4 SKIPULAGSGÖGN

---

Deiliskipulag þetta samanstendur af eftirfarandi gögnum:

- Deiliskipulagsuppdráttur í mkv. 1000. Deiliskipulag. Tengivirki Breiðadal. Blaðstærð A3. Dags. 8.10.2021.
- Greinargerð. Deiliskipulag. Tengivirki í Breiðadal, Ísafjarðarbæ. Dags. 8.10.2021.

## 1.5 MATSKYLDA

---

Deiliskipulagið fellur undir lög um umhverfismat framkvæmda og áætlana nr. 111/2021, sbr. 2. gr. laganna. Tengivirki eru ekki háð umhverfismati framkvæmda.

## 1.6 LEYFI

---

Orkustofnun samþykkir kerfisáætlun Landsnets, sbr. 9. gr. raforkulaga nr. 65/2003 og reglugerð nr. 870/2016 um kerfisáætlun fyrir uppbyggingu flutningskerfis raforku. Í framkvæmdaáætlun kerfisáætlunar er fjallað um fjárfestingar sem þarf að ráðast í á næstu þremur árum og tímaáætlun þeirra. Samkvæmt 2. mgr. 9. gr. raforkulaga ber að tilkynna Orkustofnun um ný flutningsvirki áður en þau eru tekin í notkun og skal Orkustofnun hafa eftirlit með að slík framkvæmd sé í samræmi við framkvæmdaáætlun flutningsfyrirtækisins. Í framkvæmdahluta (2021-2023) Kerfisáætlunar 2020-2029, sem hefur verið samþykkt af Orkustofnun, er gerð grein fyrir fyrirhuguðu tengivirki. Verkefnið er hluti af endurnýjunaráætlun Landsnets.

Byggingarleyfi þarf fyrir byggingum tengdum dreifi- og flutningskerfi rafveitna, svo sem tengivirkjum, skv. gr. 2.3.1 í byggingarreglugerð nr. 112/2012.

Byggingarleyfi þarf að samræmast gildandi skipulagsáætlunum, skv. 13. gr. laga um mannvirki nr. 160/2010. Samkvæmt leiðbeiningum Mannvirkjastofnunar um byggingarleyfisskyldar framkvæmdir kemur fram að byggingarframkvæmdir, þar með talin tengivirki, skulu vera í samræmi við staðfest aðalskipulag og samþykkt deiliskipulag.

## 1.7 STAÐA SKIPULAGS

---

### Aðalskipulag

---

*Aðalskipulag Ísafjarðarbæjar 2008-2020* var staðfest 31. mars 2010 og tók gildi 20. apríl sama ár.<sup>1</sup> Aðalskipulagið var unnið samkvæmt þágildandi skipulags- og byggingarlögum og því hefur verið breytt níu sinnum eftir gildistöku. Engin þessara breytinga varðar skipulagssvæðið en breyting sem var gerð árið 2016 tekur til Þverárvirkjunar sem er ofar í dalnum.

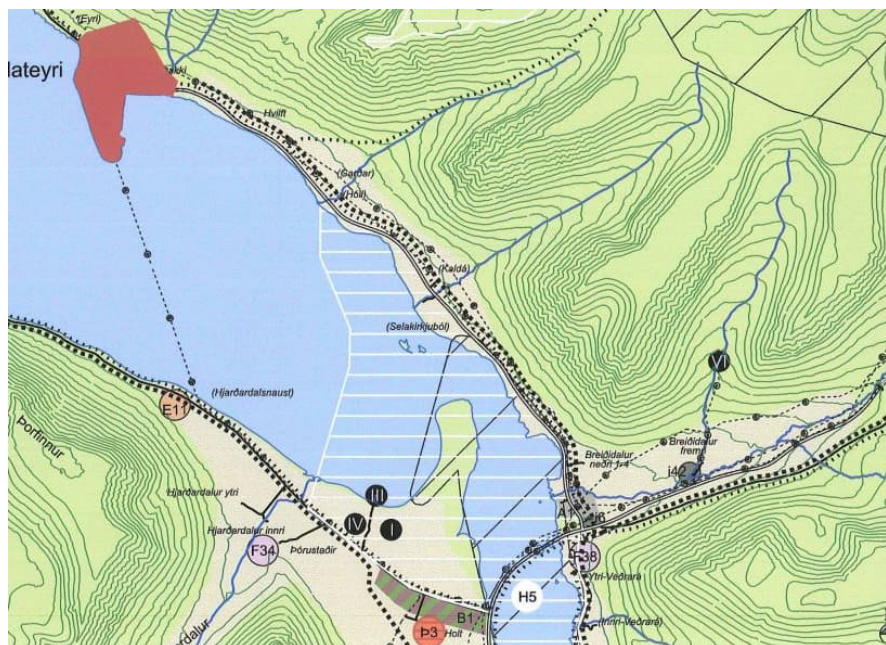
Skipulagssvæðið er innan iðnaðarsvæðis I6 skv. gildandi aðalskipulagi og skilgreint sem afhendingarstaður fyrir raforku, útmötun um 12 GWh á ári. Ávæði er í aðalskipulaginu um óbreytta notkun, með svigrúmi til endurbóta. Ákvæði gildandi aðalskipulags eru til endurskoðunar og er áætlað að nýtt aðalskipulag taki gildi árið 2022.

### Deiliskipulag

---

Ekkert deiliskipulag er í gildi fyrir svæðið eða aðliggjandi svæði. Í gildi er deiliskipulag Þverárvirkjunar, sem er norðaustan við skipulagssvæðið og tók það gildi í desember 2016.

## TENGIVIRKI Í BREIÐADAL – DEILISKIPULAG



Mynd 1 Aðalskipulag Ísafjarðarbæjar 2008-2020 m.s.br., hluti sveitarfélagsuppráttar.



## 2 FORSENDUR

### 2.1 SKIPULAGSSVÆÐIÐ

Skipulagssvæðið tekur til lóðar 1 (L141031) úr landi jarðarinnar Veðrarár-Ytri og liggur við þjóðveg nr. 60 Vestfjarðarveg að sunnanverðu og þjóðveg nr. 64 Flateyrarveg að vestanverðu. Skv. afsali dags. 10. nóv. 1978 var upphafleg lóð 17.100 m<sup>2</sup> en frá þeim tíma hefur Vestfjarðarvegur verðið færður þannig að hann skarast við lóðina. Lóðin er sameiginleg lóð Landsnets og Orkubús Vestfjarða. Á skipulagssvæðinu stendur tengivirki ásamt spennistöð sem er um 25 m norðan við Vestfjarðarveg. Ástand tengivirkisins er bágborið og er farið að ógna afhendingaröryggi á Vestfjörðum.<sup>ii</sup> Varaafl er keyrt af díselvélum. Aðkoma að lóðinni er í dag af Vestfjarðarvegi.

Skipulagssvæðið er um 15,6 ha að stærð.

### 2.2 STAÐHÆTTIR OG UMHVERFI

Á skipulagssvæðinu er tengivirki sem reist var árið 1986 og spennistöð byggð árið 1956. Ísafjarðarlína 1 og Bolungarvíkurlína 1, sem eru 66 kV loftlínur liggja frá tengivirkinu til norðurs. Breiðadalslína 1 liggur að tengivirkinu að vestan. Svæðið liggur þétt upp við tvo þjóðvegi, þ.e. Vestfjarðarveg (60) og Flateyrarveg (64). Báðir vegirnir flokkast sem stofnvegir.

Landið er flatt og liggur núverandi tengivirki á malarpúða sem er farinn að gróa. Aðliggjandi svæði eru lítt grónir melar og tún. Innan lóðar er aðallega að finna mosamelavist og hraungambravist sem hefur lágt verndargildi. Svæðið er umlukið fjöllum til norðurs, austurs og suðurs en til vesturs opnast útsýni yfir Öndarfjörðinn.

Í rannsókn á fuglum í Öndarfirði sem gerð var sumarið 2003 voru fuglar taldir á tveimur svæðum, innan við Öndarfjarðarbrúna og fyrir utan hana að Flateyri og að Ófæru að sunnan.<sup>iii</sup> Utan við Öndarfjarðarbrú voru taldar 17 tegundir. Æðarfugl var þeirra algengastur. Fleiri algengar tegundir voru

fýll, stelkur og hettumáfur. Flestar þessar tegundir eru háðar sjó og koma því ekki við á skipulagssvæðinu nema að litlu leyti.

### 2.3 FORNMINJAR

Skv. minjavefsjá Minjastofnunar Íslands eru engar skráðar minjar á deiliskipulagssvæðinu. Lóðin liggur á um 35 ára gömlum malarpúða, þannig ólíklegt er að fornminjar sé þar að finna.



*Mynd 2 Afmörkun deiliskipulagsins, sýnd með rauðri brotalína. Svæðið er um 15,6 ha að stærð.*

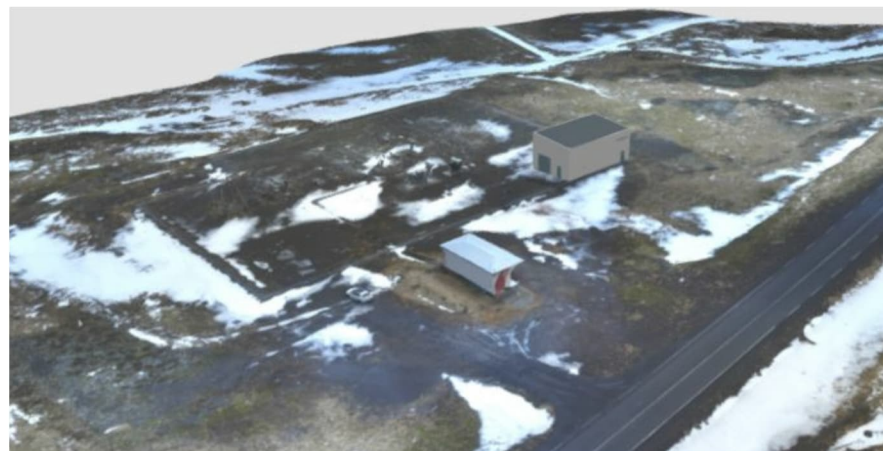
## 2.4 NÁTTÚRUMINJAR

Á skipulagssvæðinu er ekki að finna neinar náttúruminjar en nærri skipulagssvæðinu er svæði 314 á náttúruminjaskrá: „Holtsengi og Vöð í Öfundarfirði. Fjörur og grunnsævi í innsta hluta Öfundarfjarðar, innan Holtsodda, ásamt mýrlendi milli Þórustaða og óss Bjarnardalsár. Fjölbreytt lífríki.“<sup>iv</sup>

Innan skipulagssvæðisins er ekkert náttúrufyrirbæri sem fellur undir sérstaka vernd vistkerfa og jarðminja samkvæmt 61. grein laga um náttúruvernd nr. 60/2013.

## 2.5 NÁTTÚRUVÁ

Samkvæmt ofanflóðavefsjá Veðurstofunnar<sup>v</sup> hafa ekki fallið snjóflóð á skipulagssvæðið, en þó hafa fallið snjóflóð í nágrenninu. Leitað var til Veðurstofu Íslands varðandi þörf á hættumati. Veðurstofan telur ekki þörf á hættumati þar sem lóðin liggur ekki undir upptakasvæðum snjóflóða. Skipulagssvæðið er utan hins virka gosbeltis og er því ólíklegt að jarðskjálftar eða eldsumbrot hafi áhrif á svæðið. Einnig liggur svæðið utan svæða þar sem hætta er á sjávarflóðum.



*Mynd 3 Fyrirhugað tengivirki er staðsett suðaustan til á lóðinni. Fremst á myndinni sést núverandi spennistöð. (Mynd frá Eflu verkfræðistofu)*

## 3 DEILISKIPULAGIÐ

### 3.1 ALMENNT

---

Deiliskipulagið tekur til lóðar 1 úr landi Veðrarár-Ytri, landnúmer 141031. Lóðin hefur verið minnkuð vegna breyttrar legu Vestfjarðavegar. Lóðarmörk eru færð í 15 m fjarlægð frá miðlínu þjóðvega en önnur mörk eru óbreytt.

### 3.2 LÓÐ OG BYGGINGAR

---

Iðnaðarlóðin er eingöngu ætluð fyrir tengivirki og tengda starfsemi s.s. aðstöðu fyrir starfsmenn vegna viðhalds.

Lóðin er 15.638 m<sup>2</sup> að stærð. Tveir byggingarreitir eru á lóðinni og er heimilt er að reisa tengivirkisbyggingu og stækka/breyta núverandi spennistöð.

Hámarkshæð tengivirkis er 10 m frá gólfi jarðhæðar og hámarksstærð húss er 150 m<sup>2</sup>. Tengivirkisbyggingin skal vera á einni hæð með strenggryfju. Byggingin skiptist í rofasal, stjórnrymi og þjónusturymi. Gólfkóti byggingar skal ekki vera hærrí en 20,5 m.y.s.

Leyfilegt er að stækka og breyta núverandi spennistöð sem er á lóðinni. Hámarksstærð spennistöðvar er 100 m<sup>2</sup> og hámarkshæð 6 m.

Lögð er áhersla á að byggingar verði hannaðar með það í huga að þær hafi sem minnst áhrif á ásýnd og falli vel að landslaginu. Ennfremur að efnis- og litaval falli vel að umhverfinu.

### 3.3 VEGIR OG BÍLASTÆÐI

---

Gert er ráð fyrir að aðkoma að lóðinni verði frá Flateyjarvegi, í a.m.k. 100 m fjarlægð frá gatnamótum við Vestfjarðarveg. Núverandi aðkomuvegur frá Vestfjarðarvegi er lagður af og ummerki um hann fjarlægð í samráði við Vegagerðina.

Gert er ráð fyrir allt að þremur bílastæðum við tengivirki og allt að tveimur bílastæðum við spennistöð.

### 3.4 LÝSING

---

Lýsing skal vera látlaus og glýjulaus. Gæta skal þess sérstaklega að hún lýsi niður og valdi ekki ónæði eða sjónmengun á nærliggjandi svæðum.

### 3.5 FRÁGANGUR LÓÐAR

---

Þar sem það á við skal svarðlag sem fellur til við framkvæmdir á svæðinu nýtt við frágang lóðar.

Lögð er áhersla á að frágangur lóðar og umgengni á svæðinu sé til fyrirmyndar. Heimilt er að græða lóðina en það tryggt að trjágróður taki mið af helgunarsvæðum raflína og vega.

Ekki er heimilt að geyma gáma til lengri tíma eða annað sem ekki tengist starfseminni innan lóðar. Ganga skal vel um svæðið og tryggja að ekki verði mengun og sóðaskapur af stafseminni.

### 3.6 RAFLÍNUR

---

Breiðadalslína 1 liggur að tengivirkinu að vestan og Bolungarvíkurlína 1 og Ísafjarðarlína 1 liggja frá því til norðurs. Allar línurnar eru 66 kV loftlínur á vegum Landsnets. Helgunarsvæði þeirra er 25 m. Ennfremur liggja jarðstrengir frá tengivirkinu um skipulagssvæðið en það eru háspennulínur á vegum Orkubús Vestfjarða. Helgunarsvæði þeirra er 6 m. Samráð skal haft við viðkomandi veitufyrirtæki um framkvæmdir nærri veitulögnum.

### 3.7 VEITUR OG SORP

---

Vatn verður fengið frá vatnsbólí í landi Veðrarár-Ytri og skal hafa hlotið úttekt og samþykki Heilbrigðiseftirlits Vestfjarða. Slökkvivatn verður eftir atvikum sótt í Breiðadalssá og/eða vatnsból.

Afrennsli af þökum og niðurföllum verður veitt í grjótpúkk. Fráveita skal leidd í viðurkennda rotþró með siturlögn sem tryggir að mengun berist ekki í Breiðadalsá. Frágangur skal vera í samræmi við reglugerð um fráveitur og skólp nr. 798/1999. Leiðbeinandi staðsetning er sýnd á uppdrætti.

Meðferð sorps verður samkvæmt reglum sveitarfélagsins.

### 3.8 MENNINGARMINJAR

---

Engar skráðar minjar eru innan skipulagssvæðisins eða nærri því. Ef fornminjar finnast við framkvæmd á svæðinu skal stöðva hana án tafar og tilkynna til Minjastofnunar Íslands, í samræmi við 24. gr. laga um menningarminjar nr. 80/2012. Stofnunin skal þá umsvifalaust láta framkvæma vettvangskonun svo skera megi úr um eðli og umfang fundarins. Óheimilt er að halda framkvæmdum áfram nema með skriflegu leyfi Minjastofnunar Íslands.

Skv. 21. gr. sömu laga má enginn, hvorki landeigandi, ábúandi, framkvæmdaraðili né nokkur annar, spilla, granda eða breyta, hylja, laga, aflaga eða flytja fornminjar úr stað nema með leyfi Minjastofnunar Íslands.

## 4 UMHVERFISMATSSKÝRSLA

### 4.1 VIÐFANGSEFNI, NÁLGUN OG ÁHERSLUR

Gerð deiliskipulagsins fellur undir lög um umhverfismat framkvæmda og áætlana nr. 111/2021 <sup>vi</sup>. Skipulagsáætlunin er unnin samkvæmt skipulagslögum nr. 123/2010 <sup>vii</sup> og verður tekin fyrir í bæjarstjórn Ísafjarðarbæjar.

Metin eru áhrif á samgöngur, landnotkun, menningarminjar, gróður, landslag og ásýnd lands.

Áhrifavaldar eða áhrifaþættir skipulagsins eru þeir hlutar stefnunnar sem eru líklegir til að hafa áhrif á umhverfið. Umhverfisþættir eru þættir sem framkvæmd eða áætlun getur haft áhrif á. Umhverfismatinu er ætlað að lágmarka neikvæð áhrif við gerð áætlunar og hámarka þau jákvæðu. Í töflu 1 er vinsun umhverfisþátta tilgreind, þ.e. megin matsþættir og umhverfisþættir sem eru líklegir til að verða fyrir áhrifum vegna stefnu deiliskipulagsins. Val umhverfisþátta byggir á fyrirliggjandi upplýsingum um grunnástand, upplýsingum úr vinnu við deiliskipulagið og öðrum forsendum sem liggja fyrir.

Tafla 1 Vinsun umhverfisþátta. Matsþættir og umhverfisþættir sem teljast líklegir til þess að verða fyrir áhrifum af deiliskipulaginu.

Matsþáttur	Umhverfisþættir <sup>viii</sup>	Skýringar
Samgöngur	Heilbrigði manna og samfélag	Vegna bættra vegtenginga við færslu aðkomuvegar
Landnotkun	Samfélag, loft og landslag	Áhrif og rask vegna framkvæmda
Menningarminjar	Menningararfleifð og landslag	Vegna skráðra fornleifa. Áhrif af sterkari staðaranda og meðvitund um þá staðaranda svæðisins
Gróður	Dýr, plöntur, líffræðileg fjölbreytni og jarðvegur	Styrking gróðurs og aukin og líffræðileg fjölbreytni svæðisins
Landslag og ásýnd lands	Landslag og líffræðileg fjölbreytni	Styrking staðaranda og ásýnd svæðisins

Í umhverfismatinu er stuðst við vægiseinkunnir við mat á valkostum og einstökum þáttum skipulagsins. Vægiseinkunnirnar byggja á leiðbeiningum Skipulagsstofnunar og stuðst er við sex vægiseinkunnir við matið. Í umhverfismatinu er lagt mat á það hvort deiliskipulagið styður eða gengur gegn þeirri stefnu sem umhverfisviðmiðin fela í sér.

Tafla 2 Vægiseinkunn fyrir mat á umhverfisáhrifum deiliskipulagsins.

Vægiseinkunn	Skýringar
++	<b>Veruleg jákvæð áhrif.</b> Tillaga að stefnu eða framkvæmd styður viðkomandi umhverfisviðmið og stuðlar að verulega jákvæðri breytingu á umhverfinu.
+	<b>Jákvæð áhrif.</b> Tillaga að stefnu eða framkvæmd styður viðkomandi umhverfisviðmið.
0	<b>Engin eða óveruleg áhrif / Á ekki við.</b> Tillaga að stefnu eða framkvæmd hefur engin, lítil eða óljós tengsl við viðkomandi umhverfisviðmið.
-	<b>Neikvæð áhrif.</b> Tillaga að stefnu eða framkvæmd vinnur gegn eða gengur þvert á viðkomandi umhverfisviðmið.
--	<b>Veruleg neikvæð áhrif.</b> Tillaga að stefnu eða framkvæmd vinnur gegn eða gengur þvert á viðkomandi umhverfisviðmið og stuðlar að verulega neikvæðri breytingu á umhverfinu.
?	<b>Óvissa um áhrif / Vantar upplýsingar.</b> Óvíst er eða háð útfærslu hvort tillaga að stefnu eða framkvæmd styður eða vinnur gegn viðkomandi umhverfisviðmiði.

## 4.2 ÁHRIF DEILISKIPULAGS OG EFTIRFYLGN

Í kaflanum er sett fram umhverfismat deiliskipulagstillögunnar.

### Samgöngur

Matsspurning	Vægiseinkunn
Stuðlar deiliskipulagið að öryggi vegfarenda um Vestfjarðarveg?	++
Stuðlar deiliskipulagið að því að fækka vegtenginnum við Vestfjarðarveg?	++

*Viðmið:*

Byggt á Aðalskipulagi Ísafjarðarbæjar og landsskipulagsstefnu<sup>ix</sup>.

*Skýringar:* Deiliskipulagið felur m.a. í sér færslu á aðkomuvegi inn á svæðið þannig að farið verður inn á það frá Flateyrarvegi (64) í stað þess að nú er aðkoman frá Vestfjarðarvegi (60). Líklegt er að umferð um Vestfjarðarveg

aukist með tilkomu Dýrafjarðarganga og því æskilegt að fækka vegtengingum inn á veginn.

### Landnotkun

Matsspurning	Vægiseinkunn
Veldur deiliskipulagið aukinni losun gróðurhúsalofttegunda?	+
Stuðlar deiliskipulagið að bindingu bindingu kolefnis?	+

*Viðmið:* Grípa til aðgerða til að berjast gegn loftslagsbreytingum og áhrifum þeirra. Byggt á Heimsmarkmiðum Sameinuðu þjóðanna, þ.e. markmiði 13 og landsskipulagsstefnu.

*Skýringar:* Við færslu aðkomuvegar og framkvæmdir við byggingu tengivirkis verður rask á lítt grónu landi en það leiðir til lítilsháttar losunar gróðurhúsalofttegunda, í það minnsta til skamms tíma litið. Hins vegar dregur bætt afhendingaröryggi raforku úr notkun jarðefnaeldsneytis við keyrslu varaafsls og dregur þannig úr losun gróðurhúsalofttegunda.

Með uppgræðslu lóðarinnar, sem er lítt gróin, er stuðlað að lítilsháttar bindingu kolefnis.

### Menningarminjar

Matsspurning	Vægiseinkunn
Hefur deiliskipulagið í för með sér röskun á fornleifum eða svæðum þar sem eru merkar menningarminjar?	0

*Viðmið:* Stuðla að verndun og varðveislu menningarminja. Byggt á lögum um menningarminjar nr. 80/2012<sup>x</sup> og landsskipulagsstefnu.

*Skýringar:* Miðað við fyrirliggjandi upplýsingar er ólíklegt að deiliskipulagið hafi áhrif á fornleifar.

## Gróður

Matsspurning	Vægis Einkunn
Stuðlar deiliskipulagið að líffræðilegum fjölbreytileika?	0
Hefur deiliskipulagið áhrif á lykil vistkerfi eða mikilvægar vistgerðir?	0

*Viðmið:* Vernda, endurheimta og styðja sjálfbæra nýtingu vistkerfa á landi. Byggt á Heimsmarkmiðum Sameinuðu þjóðanna, markmiði 15 og lögum um náttúruvernd nr. 60/2013.

*Skýringar:* Svæðið er lítt gróinn malarpúði og vistgerðir á svæðinu eru aðallega mosamelavist og hraungambravist skv. kortasjá Náttúrufræðistofnunar Íslands. Líklegt er að þessar vistgerðir verði fyrir litlum áhrifum af framfylgd deiliskipulagsins miðað við fyrirliggjandi gögn. Landfræðilegt umfang þeirra áhrifa er óverulegt.

Deiliskipulagið felur í sér að byggja tengivirkisbyggingu, útbúa bílastæði og aðkomuveg. Þar sem gróður finnst á framkvæmdasvæðinu er gert ráð fyrir að taka svarðarlag og geyma sem síðar yrði notað við frágang eftir framkvæmdir.

## Landslag og ásjón lands

Matsspurning	Vægis Einkunn
Hefur stefnan áhrif á og raskar fágætum landslagsheildum eða breytir ásjón lands?	+
Styður deiliskipulagið markmið um að staðsetning og hönnun nýrra mannvirkja taki mið af mælikvarða náttúru, landslagi og staðhættum?	++

*Viðmið:* Stuðla að verndun og varðveislu sérstæðrar náttúru og menningar og sögu sem felst m.a. í byggingararfi og landslagi. Byggt á landsskipulagsstefnu.

*Skýringar:* Deiliskipulagið tekur til svæðis utan byggðar og liggur við tvo stofnvegi. Við útfærslu deiliskipulagsins er lögð áhersla á að efnisval og litur

falli vel að umhverfinu. Núverandi tengivirki er utanhúss og áberandi í umhverfinu og talið er að við það að færa mestan hluta af tengivirkinu í hús hafi töluverð jákvæð áhrif á umhverfið. Svæðið verður snyrtilegra þar sem aðeins lítil hluti verður eftir utandyra.

Stefnan er í heildina líkleg til að styrkja staðaranda og ásjón svæðisins.

## Niðurstaða umhverfismats og samlegðaráhrif

Deiliskipulagið nær til um 15,6 ha svæðis og í heildina eru umhverfisáhrif tillögunnar óveruleg eða jákvæð. Umhverfisáhrifin eru verulega jákvæð á samgöngur, landnotkun og landslag og ásjón. Umhverfisáhrif á gróður og menningarminjar er talin vera engin eða óveruleg.

## Stakar framkvæmdir

Deiliskipulagið felur í sér að núverandi tengivirki sem er utanhúss verður fært inn í byggingu. Einnig verður aðkoma inn á svæðið færð frá Vestfjarðarvegi yfir á Flateyraryveg. Gert er ráð fyrir bílastæðum inn á lóð.

## Eftirfylgni og vöktun

Niðurstaða umhverfismatsins er sú að framkvæmdir hafa óveruleg neikvæð áhrif en geta haft verulega jákvæð áhrif. Við útfærslu framkvæmda þarf að tryggja að jákvæð áhrif nái fram að ganga.

## 5 HEIMILDIR OG TILVITNANIR

---

- <sup>i</sup> Aðalskipulag Ísafjarðarbæjar 2008-2020 m.s.br. Sótt í febrúar 2021 af <http://skipulagsaaetlanir.skipulagsstofnun.is/skipulagvefur/display.aspx?countyno=4200>
- <sup>ii</sup> Kerfisáætlun Landsnets 2020-2029. Áætlun um framkvæmdaverk 2021-2023.
- <sup>iii</sup> Böðvar Þórisson og Þorleifur Eiríksson. 2004. Dýralíf í Öndarfirði og Dýrafirði. NV nr. 4-04
- <sup>iv</sup> Umhverfisstofnun Náttúruminjaskrá. Sótt í apríl af <https://ust.is/nattura/natturuverndarsvaedi/natturuminjaskra/vefdir/>
- <sup>v</sup> Veðurstofan. Ofanflóðavefsjá. Sótt í apríl 2021 af <http://ofanflodakortasja.vedur.is/ofanflod/>

- <sup>vi</sup> Lög um umhverfismat framkvæmda og áætlana nr. 111/2021
- <sup>vii</sup> Skipulagslög nr. 123/2010.
- <sup>viii</sup> Umhverfispættir sbr. skilgreiningu á umhverfi í lögum um umhverfismat áætlana nr. 105/2006.
- <sup>ix</sup> Skipulagsstofnun. 2016. Landsskipulagsstefna 2015–2026 ásamt greinargerð. Sótt 10. júní 2021 af <http://www.landsskipulag.is/>
- <sup>x</sup> Lög um menningarmínjar nr. 80/2012.